

DE'LONGHI

WASHING MACHINE






Инструкция по эксплуатации и рекомендации
по установке

Стиральная машина
MARSELLA L 1025 VI



Благодарим Вас за выбор нашего продукта!

Данное руководство пользователя содержит важную информацию о безопасности и инструкции, которые помогут Вам в эксплуатации и обслуживании вашего прибора. Прочитайте данное руководство пользователя перед использованием устройства и сохраните эту книгу для дальнейшего использования.

Значок	Тип	Значение
	ПРЕДУПРЕЖДЕНИЕ	Риск серьезной травмы или смерти
	ОПАСНО! ВЫСОКОЕ НАПРЯЖЕНИЕ!	Риск поражения электрическим током
	ОСТОРОЖНО ГОРЯЧАЯ ПОВЕРХНОСТЬ	Риск получить травму
	ВОСПЛАМЕНЕНИЯ	Предупреждение; существует опасность возникновения пожара из-за наличия горючих материалов
	ОСТОРОЖНО	Риск травмы или материального ущерба
	ВАЖНО	Правильная эксплуатация системы

1 Важные инструкции по технике безопасности и охране окружающей среды

В этом разделе содержатся правила техники безопасности, соблюдение которых позволит избежать травмирования или материального ущерба. При несоблюдении этих правил все гарантийные обязательства аннулируются.

1.1. Общие правила техники безопасности

- Данное изделие предназначено для использования детьми старше 8 лет и лицами с ограниченными физическими, сенсорными и интеллектуальными возможностями, либо не имеющими опыта и знаний, только в том случае, если они находятся под присмотром или руководством относительно безопасного использования устройства и связанных с этим рисков. Не разрешайте детям играть с изделием. Детям нельзя выполнять чистку и обслуживание устройства, если они не находятся под чьим-либо присмотром.
- Не устанавливайте машину на ковровом покрытии. Недостаточная вентиляция под днищем машины может привести к перегреву электрических деталей и проблемам в работе изделия.
- Не пользуйтесь неисправным изделием, пока не обратитесь в фирменный сервисный центр для проведения ремонта. Это может привести к поражению электрическим током!
- В данном изделии предусмотрено возобновлении работы при восстановлении подачи электроэнергии после перерыва. Для отмены выполнения программы следуйте указаниям в разделе «Отмена программы».
- Это устройство следует подключать к розетке с заземлением, защищенной предохранителем на 16 А. Обязательно установите заземление. Заземление должен выполнять квалифицированный электрик. При отсутствии заземления, выполненного в соответствии с местными правилами, компания-изготовитель снимает в себя всякую ответственность по возмещению ущерба.
- Шланг подачи воды и сливной шланг должны быть надежно закреплены и не иметь повреждений для предотвращения протечек.
- Не открывайте дверцу загрузочного люка и не извлекайте фильтр, если в барабане есть вода. При несоблюдении этого условия возникает опасность затопления и получения ожогов от горячей воды.

- Не пытайтесь открыть дверцу загрузочного люка, когда она заблокирована. Дверцу загрузочного люка можно открывать через несколько минут после окончания программы стирки. Попытка открыть заблокированную дверцу может привести к повреждению дверцы и замка.
- Отключайте машину от электрической сети, когда она не используется.
- Запрещается мыть машину струей воды. Это может привести к поражению электрическим током!
- Не прикасайтесь влажными руками к вилке шнура питания. Извлекая вилку из розетки, не тяните за шнур; беритесь только за вилку.
- Используйте только те моющие средства и добавки, которые предназначены для автоматических стиральных машин.
- Следуйте указаниям на этикетках одежды и белья, а также инструкциям на упаковке моющих средств.
- Перед выполнением установки, технического обслуживания, ремонта или мытья машины обязательно отключите ее от электрической сети.
- Работы по установке и ремонту машины должны выполнять только **специалисты фирменного сервисного центра**. Компания-изготовитель не несет ответственности за ущерб, возникший в результате выполнения работ лицами, не имеющими на то права.
- Во избежание возможных рисков в случае повреждения кабеля питания его должен заменить производитель, его представитель по сервису, лицо, имеющее аналогичную квалификацию (предпочтительно электрик), или лицо, уполномоченное импортером.
- Изделие следует устанавливать на твердой, ровной горизонтальной поверхности.
- Не устанавливайте изделие на ковровом покрытии с длинным ворсом или подобных поверхностях.
- Не устанавливайте изделие на высоком основании или на краю возвышения.
- Не ставьте изделие на шнур питания.
- Ни в коем случае не используйте жесткую губку или абразивный материал. Это может повредить окрашенные, хромированные и пластмассовые поверхности.


1.2. Использование по назначению

- Данное изделие предназначено для бытового применения. Запрещается применять изделие в коммерческих целях, а также не по прямому назначению.
- Изделие можно использовать только для стирки и полоскания одежды и белья, имеющих соответствующую маркировку.

- Компания-изготовитель не несет ответственности за ущерб, возникший в результате неправильного применения или транспортировки.

1.3. Безопасность детей

- Упаковочные материалы представляют опасность для детей. Храните упаковочные материалы в безопасном месте, недоступном для детей.
- Электроприборы представляют опасность для детей. Не подпускайте детей к работающей машине. Следите за тем, чтобы они не повредили машину. Используйте блокировку от детей для предотвращения вмешательства в работу машины.
- Уходя из помещения, где установлена машина, обязательно закрывайте дверцу загрузочного люка.
- Храните моющие средства и добавки в безопасном месте, недоступном для детей, закрывая крышку контейнера моющего средства или запечатывая его упаковку.

	Во время стирки при высокой температуре стекло дверцы загрузочного люка становится горячим. Поэтому не допускайте детей к дверце загрузочного люка во время выполнения программы стирки.
--	--

1.4. Информация по упаковке

Упаковка стиральной машины изготовлена из материалов, подлежащих вторичной переработке, в соответствии с местными нормами и правилами по охране окружающей среды.

Не утилизируйте упаковочные материалы вместе с бытовыми и другими отходами. Сдайте их на пункт сбора упаковочных материалов, определенный местными властями.

1.5. Утилизация старого изделия

Это изделие было произведено из высококачественных деталей и материалов, которые подлежат повторному использованию и переработке.

Поэтому не выбрасывайте изделие с обычными бытовыми отходами после завершения его эксплуатации. Сдайте его на специальный пункт утилизации отходов электрического и электронного оборудования. О местонахождении ближайшего пункта сбора отходов вы можете узнать у местных властей. Способствуйте защите окружающей среды, пользуясь продукцией из переработанных материалов. Перед утилизацией изделия необходимо обрезать шнур питания и сломать замок дверцы загрузочного люка, чтобы исключить возможную опасность для детей.

1.6 Соответствии с директивой WEEE



Данное изделие соответствует Директиве ЕС об утилизации электрического и электронного оборудования (2012/19/EU).

Данное изделие имеет маркировку, указывающую на утилизацию его как электрического и электронного оборудования (WEEE).

Это изделие произведено из высококачественных деталей и материалов, которые подлежат повторному использованию и переработке. Поэтому не выбрасывайте изделие с обычными бытовыми отходами после завершения его эксплуатации.

Его следует сдать в соответствующий центр по утилизации электрического и электронного оборудования. О местонахождении таких центров вы можете узнать в местных органах власти.

Соответствие Директиве ЕС об ограничении содержания вредных веществ (RoHS):

Приобретенное вами изделие соответствует Директиве ЕС о правилах ограничения содержания вредных веществ (2011/65/EU).

Оно не содержит вредных и запрещенных материалов, указанных в Директиве.

2 Установка

Для установки изделия обратитесь в ближайший фирменный сервисный центр. Прежде чем обращаться в фирменный сервисный центр, ознакомьтесь с инструкцией по эксплуатации и проверьте возможность подключения изделия к электросети, водопроводу и канализации. При необходимости обратитесь к квалифицированному электрику или сантехнику для выполнения необходимых подготовительных работ.

	Подготовка места для установки изделия, в том числе подготовка электрической сети, водопровода и канализации к подключению изделия, является обязанностью покупателя.
	ПРЕДУПРЕЖДЕНИЕ. Установку изделия и подключение его к электрической сети должны выполнять специалисты фирменного сервисного центра. Компания-изготовитель не несет ответственности за ущерб, понесенный вследствие выполнения работ лицами, не имеющими на то права.
	ПРЕДУПРЕЖДЕНИЕ. Перед установкой необходимо выполнить осмотр изделия на наличие дефектов. Если таковые имеются, не устанавливайте изделие. Поврежденные приборы могут представлять угрозу безопасности людей.
	Не допускайте перегибов, защемления или повреждения шнура электропитания, заливного и сливного шлангов при перемещении изделия на место во время установки или чистки.

2.1. Выбор места для установки

- Машину следует устанавливать на твердом полу. Не устанавливайте изделие на ковровом покрытии с длинным ворсом или подобных поверхностях.
- В случае установки на стиральную машину сушильного автомата общий вес изделий при полной загрузке составляет около 180 кг, поэтому их следует устанавливать только на ровном твердом полу, способном выдержать такую нагрузку.
- Не ставьте изделие на шнур питания.
- Не устанавливайте изделие в помещениях, где температура может опускаться ниже 0°C.
- Между изделием и другой мебелью должен оставаться зазор не менее 1 см.

2.2. Удаление элементов

жесткости упаковки

Чтобы удалить элементы жесткости, наклоните машину назад и потяните за ленту.



ПРЕДУПРЕЖДЕНИЕ. Некоторые модели не имеют отдельного усиления упаковки.

2.3. Удаление

транспортных фиксаторов

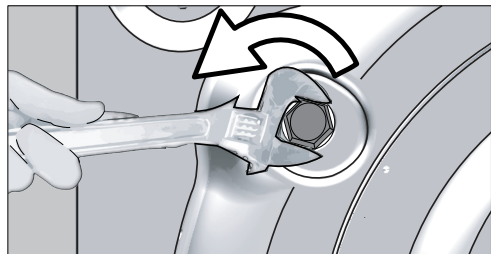


ПРЕДУПРЕЖДЕНИЕ. Не снимайте транспортные фиксаторы, пока не удалите элементы жесткости.

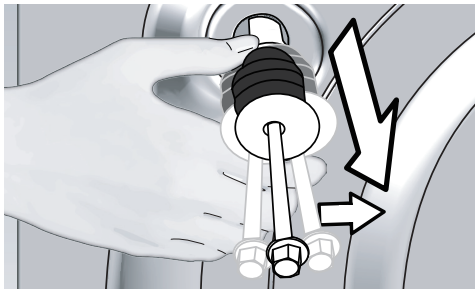


ПРЕДУПРЕЖДЕНИЕ. Перед эксплуатацией стиральной машины выньте транспортные болты! Несоблюдение этого условия приведет к поломке машины.

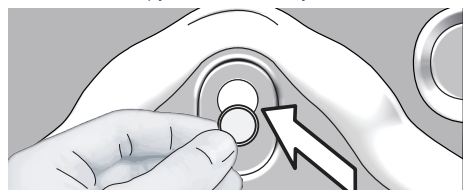
1. Ослабьте болты гаечным ключом, чтобы они свободно вращались.



2. Осторожно выкрутите и выньте предохранительные транспортировочные болты.



3. Закройте отверстия на задней стенке пластиковыми заглушками, которые находятся в пакете с инструкцией по эксплуатации.



Сохраните предохранительные транспортировочные болты на случай, если стиральную машину понадобится перевозить.

Запрещается перевозить изделие, если предохранительные транспортировочные болты не установлены.

2.4. Подключение к водопроводу



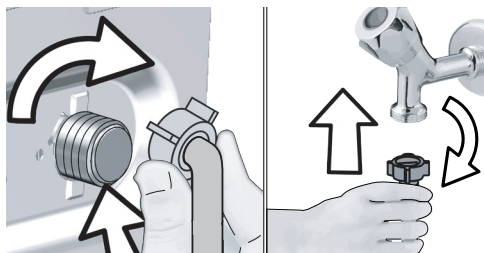
Для нормальной работы машины давление в системе подачи воды должно быть в пределах от 1 до 10 бар (0,1-1 МПа). При этом расход воды при полностью открытом кране составит 10-80 литров воды в минуту. Если в водопроводе более высокое давление, необходимо установить редукционный клапан.



ПРЕДУПРЕЖДЕНИЕ. Модели с одним патрубком для подачи воды не следует подключать к крану горячей воды. В этом случае либо будет испорчено белье, либо сработает система защиты и машина перестанет работать.

ПРЕДУПРЕЖДЕНИЕ. Не используйте для новой стиральной машины заливные шланги, бывшие в употреблении. Это может стать причиной появления пятен на белье.

Затяните все гайки вручную. Не используйте для затяжки гаек гаечный ключ.



После подсоединения шлангов полностью откройте краны для проверки мест подсоединения на наличие протечек. В случае протечки закройте кран и отвинтите гайку. Проверьте прокладку и тщательно затяните гайку еще раз. Во избежание возможных протечек и связанного с этим ущерба закрывайте краны, когда машина не используется.

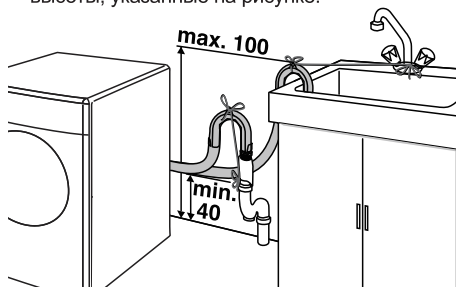
2.5. Слив воды

- Конец сливного шланга следует подсоединить непосредственно к канализации или вывести в раковину.



ПРЕДУПРЕЖДЕНИЕ. Если во время слива шланг вырвется из места подсоединения, вода может разлиться по всему дому. Кроме того, существует опасность ожогов, поскольку температура воды может быть очень высокой! Во избежание таких ситуаций, а также для обеспечения нормальной работы систем подачи и слива воды, надежно закрепите конец сливного шланга.

- Шланг следует крепить на высоте от 40 см до 100 см.
- Если проложить шланг на высоте менее 40 см от уровня пола с последующим подъемом, слив воды будет затруднен, и белье будет оставаться мокрым. Поэтому следует соблюдать параметры высоты, указанные на рисунке.



Для предотвращения попадания грязной воды обратно в стиральную машину и обеспечения беспрепятственного слива конец шланга не следует погружать в сливное отверстие глубже, чем на 15 см. Если шланг слишком длинный, его нужно обрезать.

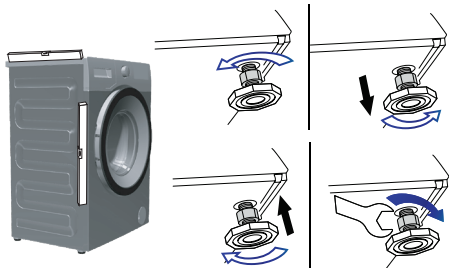
- Следите за тем, чтобы сливной шланг был проложен без перегибов и ничем не прижат, а конец сливного шланга не был скручен.
- Если шланг слишком короткий, нарастите его фирменным удлинительным шлангом. Общая длина шланга не должна превышать 3,2 м. Во избежание протечек воды для срачивания сливного шланга и удлинительного шланга следует использовать соответствующий хомут.

2.6. Регулировка ножек



ПРЕДУПРЕЖДЕНИЕ. Чтобы стиральная машина работала тихо и без вибрации, она должна стоять ровно и устойчиво. Выровняйте машину, отрегулировав высоту ножек. Если этого не сделать, машина может сдвинуться со своего места, что приведет к повышенной вибрации и повреждениям.

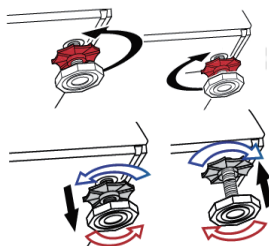
Отрегулируйте металлические ножки



1. Ослабьте контргайки на ножках с помощью гаечного ключа.
2. Отрегулируйте ножки так, чтобы прибор стоял устойчиво и не шатался.
3. Затяните все контргайки гаечным ключом.

Отрегулируйте пластиковые ножки

1. Ослабьте стопорные гайки на ножках вручную.
2. Отрегулируйте ножки до тех пор, пока изделие не встанет ровно.
3. Снова затяните все стопорные гайки вручную.



ПРЕДУПРЕЖДЕНИЕ. Не используйте для ослабления контргаек какие-либо инструменты, чтобы не повредить их.

2.7. Подключение к электросети

Это устройство следует подключать к розетке с заземлением, защищенной предохранителем на 16 А. При отсутствии заземления, выполненного в соответствии с местными правилами, компания-изготовитель снимает в себя всякую ответственность по возмещению ущерба.

- Подключение должно осуществляться в соответствии с местными нормами и правилами.
- Прибор следует устанавливать таким образом, чтобы место подключения шнура питания к электросети было легкодоступным.
- Если в вашем доме установлен предохранитель или автоматический выключатель, рассчитанный на ток меньше 16 А, обратитесь к квалифицированному электрику для установки предохранителя на 16 А.
- Напряжение в сети должно соответствовать напряжению, указанному в разделе «Технические характеристики».
- Запрещается подключение изделия к сети электропитания с помощью удлинителей или розеток с несколькими гнездами.



ПРЕДУПРЕЖДЕНИЕ. Замену поврежденного шнура питания должен производить только специалист фирменного сервисного центра.

Транспортировка изделия

1. Перед транспортировкой отключите изделие от электрической сети.
2. Отсоедините заливной и сливной шланги.
3. Слейте воду, оставшуюся в устройстве. См. 5.5.
4. Установите транспортировочные болты в порядке, обратном их снятию (см. п. 2.3.).



Запрещается перевозить изделие, если предохранительные транспортировочные болты не установлены.



ПРЕДУПРЕЖДЕНИЕ. Упаковочные материалы представляют опасность для детей. Храните упаковочные материалы в безопасном месте, недоступном для детей.

3 Подготовка к стирке

3.1. Сортировка белья

- Рассортируйте белье по типу ткани, цвету, степени загрязнения и допустимой температуре стирки.
- Следуйте указаниям на этикетках одежды и белья.

3.2. Подготовка белья к стирке

- Белье с металлическими элементами (например, бюстгалтеры на косточках, пряжки ремней и металлические пуговицы) может повредить машину. Перед стиркой снимите металлические детали или вложите белье в сетчатый мешочек или наволочку.
- Достаньте из карманов все предметы (монеты, ручки, скрепки и т.п.), выверните их и очистите. Наличие посторонних предметов может привести к повреждению машины или к сильному шуму во время работы.
- Сложите мелкие вещи (детские носочки, нейлоновые чулки и т.п.) в сетчатый мешочек или наволочку.
- Гардины следует помещать в барабан в расправленном виде. Перед стиркой снимите с них крепления.
- Застегните молнии, пришейте ослабленные пуговицы, заштопайте дыры и зашейте разрывы.
- Используйте для стирки изделий со знаком «машинная стирка» или «ручная стирка» только соответствующие программы.
- Не стирайте вместе цветное и белое белье. Новое цветное белье может сильно линять. Стирайте его отдельно.
- Перед стиркой необходимо соответствующим образом обработать сильно загрязненные места и пятна. В сомнительных случаях обратитесь в химчистку.
- Используйте только такие средства для подкрашивания или восстановления цвета и средства для удаления накипи, которые подходят для машинной стирки. Обязательно соблюдайте инструкции на упаковке.
- Стирайте брюки и тонкое белье, вывернув наизнанку.
- Изделия из ангорской шерсти перед стиркой поместите на несколько часов в морозильную камеру. Это уменьшит скатывание шерсти.
- Белье, сильно загрязненное мукой, известью, сухим молоком и т.п., перед загрузкой в машину следует вытряхнуть. Со временем загрязнения такого рода могут накопиться на внутренних компонентах машины и стать причиной ее повреждения.

3.3. Рекомендации по экономии электроэнергии

Эти рекомендации помогут вам стирать экономно, не загрязняя окружающую среду.

- Загружайте в машину максимальное количество белья для выбранной программы, но не перегружайте машину сверх меры (см. таблицу «Описание программ»).
- Строго соблюдайте инструкции, приведенные на упаковке моющего средства.
- Стирайте слабо загрязненное белье при низкой температуре.
- Для стирки небольшого количества слабо загрязненного белья используйте короткие программы.
- Используйте предварительную стирку и стирку при высокой температуре только для сильно загрязненного белья или белья с пятнами.
- Если вы планируете сушить белье в сушильном автомате, установите максимально допустимую скорость отжима.
- Соблюдайте рекомендации по количеству моющего средства, указанные на его упаковке. Не используйте больше порошка, чем требуется.

3.4. Первое включение

Перед началом эксплуатации изделия выполните все необходимые процедуры подготовки, описанные в разделах «Установка» и «Важные инструкции по технике безопасности и охране окружающей среды».

Чтобы подготовить стиральную машину для стирки белья, запустите программу «Очистка барабана». Если в машине отсутствует такая программа, примените метод, описанный в пункте



Используйте только те средства от накипи, которые предназначены для стиральных машин.

В стиральной машине может оставаться немного воды, использованной в процессе контроля качества на предприятии-изготовителе. Это не представляет опасности для машины.

3.5. Правильный объем загрузки

Максимальный объем загрузки зависит от типа белья, степени загрязнения и используемой программы стирки.

Машина автоматически регулирует объем воды в соответствии с весом загруженного белья.



ПРЕДУПРЕЖДЕНИЕ. Используйте сведения, приведенные в «Таблице выбора программ и энергопотребления». Превышение допустимого объема загрузки приведет к ухудшению качества стирки, а также к повышенной вибрации и шуму во время работы машины.

3.6. Загрузка белья

- 1 Откройте дверцу загрузочного люка.
- 2 Расправьте белье и загрузите его в машину, не сжимая.
- 3 Закройте дверцу и прижмите ее, чтобы раздался щелчок замка. Следите, чтобы белье не защемило дверцей.



Во время выполнения программы дверца загрузочного люка блокируется. Дверцу можно открыть только через некоторое время после завершения программы.



ПРЕДУПРЕЖДЕНИЕ. Если белье распределено в барабане неправильно, это может привести к повышенной вибрации и шуму во время работы машины.

3.7. Использование мощного средства и кондиционера



При использовании мощного средства, кондиционера, крахмала, красителя для тканей, отбеливателя или средства для удаления известковой накипи строго следуйте инструкциям изготовителя на упаковке моющего средства по применению и дозировке. Используйте дозировочную чашку, если таковая имеется.

Моющее средство, кондиционер и прочие средства для стирки

- Перед запуском программы стирки загрузите моющее средство и кондиционер.
- Не оставляйте распределитель моющих средств открытым во время выполнения программы стирки!
- Если используется программа без предварительной стирки, не загружайте моющее средство в отделение для предварительной стирки (отделение «1»).
- При использовании программы с предварительной стиркой не загружайте в отделение для предварительной стирки жидкие моющие средства (отделение «1»).
- Не выбирайте программу с предварительной стиркой, если используется моющее средство в специальном мешочке или распределяющем шарике. Поместите моющее средство в специальный мешочек или распределяющий шарик в барабан машины среди белья.
- При использовании жидкого моющего средства поместите его в отделение для основной стирки в дозировочной емкости (отделение «2»).

Выбор моющего средства

Выбор типа моющего средства зависит от типа и цвета ткани.

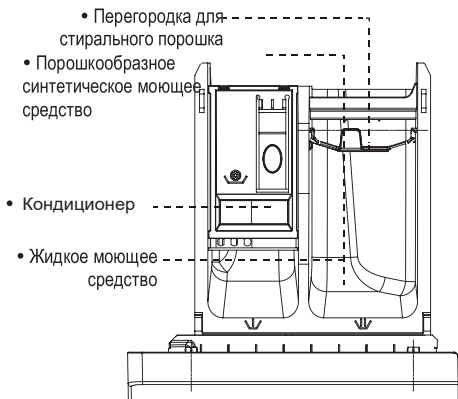
- Для цветного и белого белья следует использовать разные моющие средства.
- Для белья, требующего бережного обращения, следует использовать только специальные моющие средства (жидкие средства, средства для шерсти и т.д.).
- Для стирки изделий из темных тканей и лоскутных одеял рекомендуется использовать жидкие моющие средства.
- Для стирки шерстяных изделий следует использовать только моющие средства, предназначенные для шерсти.



ПРЕДУПРЕЖДЕНИЕ. Используйте только те моющие средства, которые специально предназначены для стиральных машин.

ПРЕДУПРЕЖДЕНИЕ. Не используйте мыльный порошок.

Выдвижной ящик для моющих средств



* Вышеуказанная картинка является только схематической диаграммой, пожалуйста, обратитесь к фактическому объекту

Дозировка моющих средств

Дозировка моющего средства зависит от количества белья, степени загрязнения и жесткости воды.

- Не превышайте дозировку, рекомендованную на упаковке моющего средства, во избежание повышенного пенообразования, некачественного полоскания, а также для экономии средств и, в конечном итоге, для защиты окружающей среды.
- Для стирки небольшого количества слабо загрязненного белья используйте меньшее количество моющего средства.

Кондиционеры

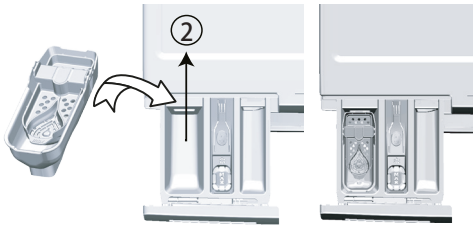
Кондиционер следует загружать в соответствующее отделение распределителя моющих средств.

- Не добавляйте кондиционер в отделение распределителя выше отметки максимального уровня ($> \max <$).
- Если кондиционер утратил текучесть, перед давлением в распределитель разбавьте его водой.

Использование жидких моющих средств

Если в комплект стиральной машины входит дозировочная емкость

- Поместите дозировочную емкость для жидких моющих средств в отделение «2».
- Если жидкое моющее средство утратило текучесть, перед загрузкой в распределитель разбавьте его водой.

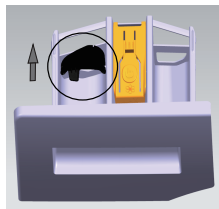
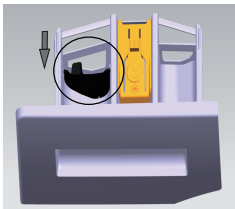


Если дозировочная емкость не входит в комплект стиральной машины

- Не используйте жидкие моющие средства для предварительной стирки в программах с предварительной стиркой.
- При отложенном запуске жидкие моющие средства могут оставлять на белье пятна. Если используется функция отложенного запуска, жидкие моющие средства применять не следует.

Если изделие оснащено емкостью для жидкого моющего средства

- Если вы хотите использовать жидкое моющее средство, потяните устройство на себя. Часть, которая сдвинется, послужит ограничителем для жидкого моющего средства. При необходимости промойте устройство водой – это можно сделать как без демонтажа устройства, так и демонтировав его. Если вы будете использовать порошкообразное моющее средство, устройство должно быть зафиксировано в верхнем положении.



Моющие средства в виде гелей и таблеток

- Если используется гелеобразное моющее средство текучей консистенции, но в комплект стиральной машины дозировочная емкость для жидкостей не входит, загрузите моющее средство в отделение для основной стирки во время первоначального заполнения машины водой. Если в комплект стиральной машины входит дозировочная емкость, перед запуском программы поместите моющее средство в дозировочную емкость.
- Если используется густое гелеобразное моющее средство или же используются моющее средство в капсулах, поместите его перед стиркой прямо в барабан.
- Моющие средства в таблетках можно помещать как в распределитель моющих средств (отделение «2»), так и прямо в барабан перед стиркой.



При использовании моющих средств в таблетках в отделении распределителя может оставаться некоторое количество моющего средства. Такое моющее средство лучше помещать перед стиркой прямо в барабан среди белья (в нижнюю часть барабана).

Не используйте гелеобразные или таблетированные моющие средства в программах с предварительной стиркой.

Использование крахмала

- Добавлять жидкий крахмал, порошкообразный крахмал или краситель для тканей следует в отделение для кондиционера.
- Не используйте одновременно кондиционер и крахмал.
- После использования крахмала протрите барабан чистой влажной тканью.

Использование отбеливателей

- Выберите программу с предварительной стиркой и добавьте отбеливатель в начале цикла предварительной стирки. Не следует загружать моющее средство в отделение для предварительной стирки. Можно также выбрать программу с дополнительным циклом полоскания и загрузить отбеливатель в отделение для основной стирки, когда машина набирает воду для первого цикла полоскания.
- Не смешивайте отбеливатель с моющим средством.
- Используйте небольшое количество отбеливателя (около 50 мл) и тщательно прополаскивайте белье, поскольку отбеливатель может вызывать раздражение кожи. Не наливайте отбеливатель на белье и не используйте его при стирке цветного белья.
- При использовании кислородного отбеливателя выбирайте программу с низкой температурой.
- Кислородные отбеливатели можно использовать вместе с моющим средством. Однако если они отличаются по консистенции, сначала загрузите в отделение «2» моющее средство и подождите, пока оно смоеется водой. Затем, пока машина все еще набирает воду, добавьте в это же отделение отбеливатель.

Использование средств для удаления накипи

- При необходимости используйте средства для удаления накипи, специально предназначенные для стиральных машин.

3.8. Рекомендации по эффективной стирке

		Белье			
		Светлое и белое	Цветные ткани	Темное	Деликатные/ шерстяные/ шелковые изделия
		(Рекомендуемый температурный диапазон в соответствии со степенью загрязнения: 40-90C)	(Рекомендуемый температурный диапазон в соответствии со степенью загрязнения: холодная вода – 40C)	(Рекомендуемый температурный диапазон в соответствии со степенью загрязнения: холодная вода – 40C)	(Рекомендуемый температурный диапазон в соответствии со степенью загрязнения: холодная вода – 30C)
Степень загрязнения	Значительное загрязнение (Трудновыводимые пятна, от травы, кофе, фруктов и крови.)	Может возникнуть необходимость в предварительной обработке пятен или стирке. Рекомендуемые для стирки белого белья порошкообразные и жидкие моющие средства можно использовать в дозировках, подходящих для стирки сильно загрязненных вещей. Порошкообразные моющие средства рекомендуются использовать для выведения пятен от глины и земли, а также пятен, чувствительных к отбеливателям.	Рекомендуемые для стирки цветного белья порошкообразные и жидкие моющие средства можно использовать в дозировках, подходящих для стирки значительно загрязненных вещей. Порошкообразные моющие средства рекомендуются использовать для выведения пятен от глины и земли, а также пятен, чувствительных к отбеливателям. Используйте моющие средства, не содержащие отбеливатель.	Рекомендуемые для стирки цветного и темного белья жидкие моющие средства можно использовать в дозировках, подходящих для стирки значительно загрязненных вещей.	Отдавайте предпочтение жидким моющим средствам для стирки деликатных вещей. Шерстяные и шелковые вещи следует стирать специальными моющими средствами, предназначенными для стирки шерстяных изделий.
	Среднее загрязнение (Например, пятна от прикосновения тела на воротниках и манжетах.)	Рекомендуемые для стирки белого белья порошкообразные и жидкие моющие средства можно использовать в дозировках, подходящих для стирки средне загрязненных вещей.	Рекомендуемые для стирки цветного белья порошкообразные и жидкие моющие средства можно использовать в дозировках, подходящих для стирки средне загрязненных вещей. Используйте моющие средства, не содержащие отбеливатель.	Рекомендуемые для стирки цветного и темного белья жидкие моющие средства можно использовать в дозировках, подходящих для стирки средне загрязненных вещей.	Отдавайте предпочтение жидким моющим средствам для стирки деликатных вещей. Шерстяные и шелковые вещи следует стирать специальными моющими средствами, предназначенными для стирки шерстяных изделий.
	Незначительное загрязнение (Без видимых пятен.)	Рекомендуемые для стирки белого белья порошкообразные и жидкие моющие средства можно использовать в дозировках, подходящих для стирки незначительно загрязненных вещей.	Рекомендуемые для стирки цветного белья порошкообразные и жидкие моющие средства можно использовать в дозировках, подходящих для стирки незначительно загрязненных вещей. Используйте моющие средства, не содержащие отбеливатель.	Рекомендуемые для стирки цветного и темного белья жидкие моющие средства можно использовать в дозировках, подходящих для стирки незначительно загрязненных вещей.	Отдавайте предпочтение жидким моющим средствам для стирки деликатных вещей. Шерстяные и шелковые вещи следует стирать специальными моющими средствами, предназначенными для стирки шерстяных изделий.

Рекомендуемые моющие средства

Рекомендуемые Моющее средство	Циклы стирки	Температура стирки	Тип белья и тканей
Сильное моющее средство с отбеливающими агентами и брайтнерами.	Смешанные (хлопок) · Постельное белье · Пятно · 20°C · ЭКО 40-60	30/40/60	Белое белье из устойчивого к кипячению хлопка или льна
Моющее средство для цветных тканей без отбеливающих агентов и брайтнеров.	Хлопок · Смешанные · Нижнее белье · Постельное белье · 20°C · Быстрая 15' Пар	20/30/40	Цветное белье из хлопка или льна
Моющее средство для цветных тканей или мягкое моющее средство без брайтнеров	Смешанные · Пуховая одежда · Пар · Быстрая 15' · Нижнее белье	Холодная вода/20/30/40	Цветное белье из легких в уходе волокон или синтетических материалов
Мягкое моющее средство	Шелк · Пуховая одежда · Нижнее белье	Холодная вода/20/30	Деликатные ткани, вискозный шелк
Специальное моющее средство для шерсти	шерсть	20/30/40	Шерсть

- Агломерирующее или тягучее моющее средство или добавку можно развести в небольшом количестве воды перед заливкой в дозатор моющего средства, чтобы избежать блокировки впускного отверстия, которое может привести к переливу воды.
- Выберите подходящий тип моющего средства, чтобы обеспечить максимальную эффективность стирки и минимальное потребление воды и энергии.
- Для достижения наилучшего результата стирки важно правильно дозировать моющее средство.
- Используйте меньшее количество моющего средства, если барабан заполнен частично.
- Всегда регулируйте количество моющего средства в соответствии с жесткостью воды. Если водопроводная вода мягкая, используйте меньше моющего средства.
- Выбирайте количество моющего средства в зависимости от степени загрязнения белья. Для менее грязной одежды требуется меньше моющего средства.

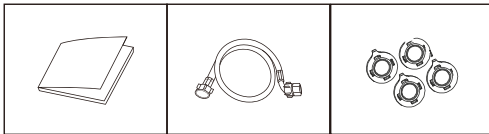
Высококонцентрированное (компактное) моющее средство требует особенно точной дозировки.

Следующие симптомы являются признаком перелива моющего средства:

- сильное пенообразование
- плохой результат стирки и полоскания

Следующие симптомы являются признаком недолива моющего средства:

- белье становится серым
- образование известковых отложений на барабане, нагревательном элементе и/или белье

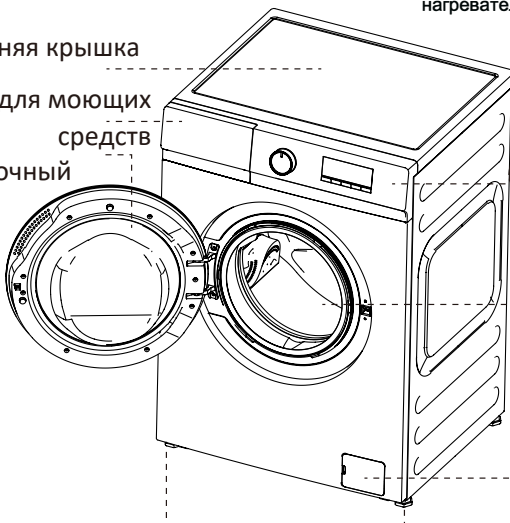


Инструкция пользователя

Шланг подачи воды

Заглушки

Верхняя крышка
Отсек для моющих средств
Загрузочный люк



Кабель питания

Контрольная панель

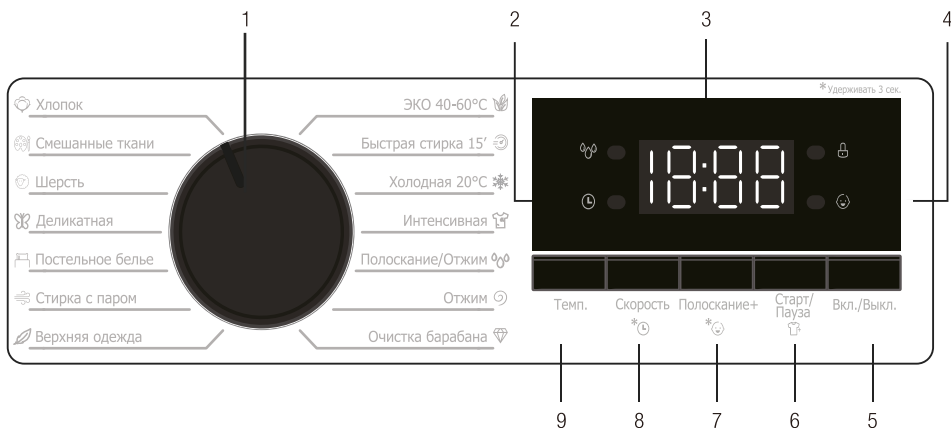
Барабан

Крышка фильтра

Регулируемые ножки

5 Эксплуатация изделия

5.1 Панель управления



- 1- Кнопка выбора программы
- 2- Световой индикатор программы
- 3- Дисплей
- 4- Функциональный индикатор
- 5- Кнопка включения

- 6- Кнопка запуска / паузы
- 7- Кнопка полоскания +
- 8- Кнопка регулировки скорости
- 9- Кнопка регулировки температуры

5.2 Подготовка машины

Убедитесь, что шланги подсоединены плотно. Подключите машинку к розетке. Полностью откройте кран. Загрузите белье в машинку. Добавьте стиральный порошок и кондиционер для белья.

5.3 Выбор программы

1. Выберите программу, соответствующую типу, количеству и степени загрязнения белья, в соответствии с "Таблицей программ и расхода" и таблицей температур, приведенной ниже.

90°C	Сильно загрязненные белые хлопчатобумажные ткани и постельное белье. (чехлы на журнальные столики, скатерти, полотенца, простыни и т.д.)
60°C	Обычно загрязненное, цветное, не выцветающее постельное белье, одежда из хлопка или синтетики (рубашки, ночные рубашки, пижамы и т.д.) и слегка загрязненное белое постельное белье (нижнее белье и т.д.)
40°C - 30°C - 20°C - cold	Стирка смесей, включая деликатные ткани (занавески и т.д.), синтетику и шерсть.

2. Выберите нужную программу с помощью кнопки

выбора программы.



Количество программ ограничено максимальной скоростью отжима, соответствующей конкретному типу ткани.

При выборе программы всегда учитывайте тип ткани, цвет, степень загрязнения и допустимую температуру воды.

Всегда выбирайте самую низкую требуемую температуру. Более высокая температура означает более высокое энергопотребление.

Более подробную информацию о программе смотрите в разделе "Программа и таблица потребления".

5.4 Введение в программу

В зависимости от типа ткани используйте следующие основные программы.

• Хлопок

Используйте эту программу для стирки изделий из хлопка (таких как постельное белье, комплекты пододеяльников и наволочек, полотенца, банные халаты и т.д.). При более длительном цикле стирки ваше белье будет тщательно выстиранным.

• Смешанные ткани

Данная программа предназначена для совместной стирки изделий из хлопчатобумажных и синтетических тканей без сортировки.

• Шерсть

Данная программа предназначена для стирки изделий из шерсти. Выберите подходящую температуру в соответствии с указаниями на бирках одежды. Используйте специальные средства для стирки шерстяных вещей.

• Деликатная

Данная программа предназначена для стирки изделий из деликатных тканей, например шелка. Стирка выполняется очень бережно. Отжим белья производится с отсрочкой. Если требуется бережная стирка белья, эта программа подходит наилучшим образом.

• Постельное белье

Данная программа специально предназначена для стирки простыней, пододеяльников, занавесок, верхней одежды, столовых салфеток и скатертей. Продолжительность замачивания и стирки белья увеличена с целью повышения качества стирки.

• Стирка с паром

Процесс стирки с паром предусматривает подачу пара во время стирки, улучшает качество стирки и предотвращает образование складок на одежде за счет разглаживающего эффекта пара.

• Верхняя одежда

Данная программа специально предназначена для стирки пуховых курток. Материалы, из которых изготавливаются пуховые куртки, имеют небольшую массу, их трудно полоскать и стирать. Способность этих материалов к поглощению воды низкая. Поэтому в процессе стирки необходимо увеличить время замачивания и снизить скорость во время отжима.

• Очистка барабана

Данную программу необходимо использовать периодически (раз в 1-2 месяца) для очистки и дезинфекции барабана. Программу следует запускать, когда машина полностью пустая. В целях улучшения результатов добавьте в отсек для моющих средств чистящий порошок для удаления накипи. После выполнения программы оставьте переднюю дверцу приоткрытой, чтобы просушить машину изнутри.

• Интенсивная

В случае одежды со стойкими загрязнениями лучший эффект достигается за счет увеличенного времени и более высокой интенсивности стирки.

• Холодная 20°C

Новая специальная программа по Европейскому стандарту, используется при стирке изделий из мягких тканей. Температура стирки 20°C, что позволяет защитить одежду.

• Быстрая стирка 15'

Программа быстрой стирки за 15 мин. предназначена для небольшого количества слабо загрязненной одежды. Диапазон выбора температуры ограничен, и скорость отжима белья невысокая.

• ЭКО 40-60 °C

Данная программа предназначена для стирки хлопчатобумажных изделий при температуре 40°C или 60°C при стирке в рамках одного и того же цикла. Данный цикл используется для оценки соответствия требованиям экологизации ЕС.

5.5 Специальные программы

В стиральной машине предусмотрены следующие программы для особых функций.

Программы

			Доп.функции			
Программа		Макс.загрузка (кг)	Кол-во полосканий по умолчанию	Доп. кол-во полосканий	Осрочка старта	Возможный диапазон выбора температуры °C
		10.5кг				
Хлопок	40	10.5	2	+1	√	Холодная - 90
Смешан. ткани	30	5	2	+1	√	Холодная - 60
Шерсть	30	1.5	2	+1	√	Холодная- 40
Деликатная	Холодная	2	2	+1	√	Холодная- 40
Постельное белье	30	5	2	+1	√	Холодная- 60
Стирка с паром	90	5	2	+1	√	90
Верхняя одежда	30	2	2	+1	√	Холодная- 40
Очистка барабана	90	0	1	×	√	90
Отжим	-	10.5	×	×	√	-
Полоскание/ Отжим	-	10.5	1	+1	√	-
Интенсивная	60	5	2	+1	√	40-60
Холодная 20°C	20	10.5	2	+1	√	20
Быстрая 15'	Холодная	1.5	2	+1	√	Холодная- 30
ЭКО 40-60°C	40	10.5	2	×	√	40

• Полоскание и отжим

Программа, выполняющая полоскание и отжим белья

• Отжим

Данная программа осуществляет дополнительный цикл отжима белья или слив воды из стиральной машины. Перед запуском этой программы необходимо выбрать желаемую скорость отжима и запустить машину, нажав кнопку «Старт/Пауза». Сначала выполняется откачка воды из машины, а затем - отжим белья при выбранной скорости и откачка отжатой воды. Если вам необходимо только слить воду, не отжимая белье, выберите программу «Слив+Отжим», затем с помощью кнопки регулирования скорости отжима выберите функцию «Без отжима». Нажмите кнопку «Старт/Пауза».



Для деликатного белья выбирайте пониженную скорость отжима.

5.6 Выбор температуры

При выборе новой программы индикатор температуры отображает значение температуры, рекомендованное для выбранной программы. Чтобы изменить температуру, нажмите кнопку регулирования температуры. Температура будет постепенно увеличиваться и после достижения максимального значения переключится на самое низкое.



Пока программа не начнет этап нагрева, температуру можно изменить, не переключая машину в режим остановки.

5.7 Выбор скорости отжима

При выборе новой программы индикатор скорости отжима отображает значение скорости отжима, рекомендованное для выбранной программы. Чтобы изменить скорость отжима, нажмите кнопку регулирования скорости отжима. Скорость отжима будет постепенно увеличиваться и после достижения максимального значения переключится на самое низкое.

5.8 Выбор дополнительных функций

• Полоскание+

Нажмите кнопку «Полоскание плюс» в режиме ожидания, загорится индикатор функции «Полоскание плюс». В процесс стирки добавится цикл полоскания, и время после добавления функции будет отображаться на дисплее оставшегося времени. При повторном нажатии кнопки функция дополнительного полоскания будет отменена, если стиральная машина не запустила стадию полоскания. Нажмите кнопку «Пауза», функцию полоскания можно добавить или отменить. При этом во время работы функцию полоскания невозможно выбрать или отменить.

• Блокировка от детей

Эта функция в основном используется для предотвращения вмешательства детей в работу стиральной машины. В рабочем состоянии нажмите и удерживайте кнопку «Полоскание+» в течение 3 секунд, чтобы включить функцию блокировки от детей. Блокировка от детей может быть установлена и снята только во время работы программы. После установки блокировки от детей индикатор блокировки от детей будет отображаться во время работы. Индикатор всегда горит. Чтобы отключить данную функцию удерживайте кнопку «Полоскание+» в течение 3 секунд.

• Отложенный старт

Диапазон настройки составляет 2-24 часа.

После завершения программы стирки и настройки параметров удерживайте кнопку «Скорость», чтобы она начала мигать. Вы можете настроить время, нажав на кнопку, и нажать кнопку «старт/пауза», чтобы применить время.

После применения данной функции, за исключением кнопок «Блокировка от детей», «Старт/Пауза» и «Вкл/Выкл», другие кнопки не будут работать.



Блокировка дверцы загрузочного люка

Дверца загрузочного люка стиральной машины снабжена системой блокировки, предотвращающей возможность открывания дверцы при высоком уровне воды.

При переключении машины в режим остановки индикатор дверцы загрузочного люка начинает мигать, и машина определяет уровень воды в барабане. Если уровень воды допустимый, то индикатор дверцы загрузочного люка начнет светиться ровным светом, и через 1-2 минуты дверцу можно будет открыть.

Если уровень воды недопустимый, то индикатор дверцы загрузочного люка гаснет, и открыть дверцу невозможно. Если требуется открыть дверцу загрузочного люка, когда индикатор дверцы не светится, необходимо отменить выполняемую программу. См. «Отмена программы».

Изменение настроек скорости отжима и температуры для дополнительных функций

В зависимости от этапа выполнения программы можно выбирать или отменять дополнительные функции. См. раздел «Выбор дополнительных функций».

Можно также изменить настройки скорости отжима и температуры стирки. См. разделы «Выбор скорости отжима» и «Выбор температуры».



Если изменение настроек запрещено, соответствующий индикатор трижды мигнет.



Добавление или извлечение белья

Нажмите кнопку «Старт/Пауза», чтобы переключить стиральную машину в режим остановки. Индикатор этапа стирки, который выполнялся на момент остановки, начнет мигать. Подождите, пока можно будет открыть дверцу загрузочного люка. Откройте дверцу и добавьте или достаньте белье. Закройте дверцу загрузочного люка. При необходимости измените настройки дополнительных функций, температуры и скорости отжима. Для запуска стиральной машины нажмите кнопку «Старт/Пауза».

4.15 Отмена программы

Чтобы отменить программу, поверните ручку выбора программ в положение, соответствующее другой программе. Выбранная ранее программа будет отменена. После отмены программы индикатор «Завершение/Отмена» начнет непрерывно мигать. На 1-2 минуты запустится насос, независимо от того, какой этап программы выполнялся и имеется ли в барабане вода. После этого стиральная машина готова начать выполнение первого этапа новой программы.



В зависимости от того, на каком этапе была отменена предыдущая программа, после выбора и запуска новой программы, возможно, потребуется добавить моющее средство и кондиционер для белья.

4.16 Завершение программы

После завершения программы на дисплее появится надпись «End». Дождитесь, когда индикатор дверцы загрузочного люка начнет светиться ровным светом. Выключите стиральную машину, нажав кнопку «Вкл./Выкл.». Достаньте из машины белье и закройте дверцу загрузочного люка. После этого машина готова к выполнению следующей стирки.

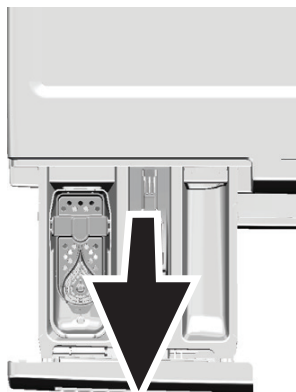
5 Обслуживание и чистка

Регулярная чистка изделия позволит продлить срок его службы и избежать многих проблем.

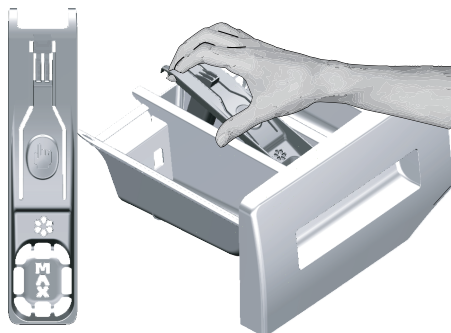
5.1. Чистка распределителя моющих средств

Регулярно (после каждых 4-5 стирок) очищайте распределитель моющих средств, чтобы в нем не накапливались остатки стирального порошка.

2. Промойте распределитель моющих средств и сифон в раковине большим количеством теплой воды. При чистке распределителя надевайте защитные перчатки или пользуйтесь специальной щеткой, чтобы не прикасаться к остаткам моющих средств.
3. После чистки вставьте распределитель на место и проверьте, правильно ли он установлен.



Если ваш распределитель моющих средств такой, как показано на рисунке:



1. Чтобы вынуть из машины распределитель моющих средств, нажмите на сифоне в отделении для кондиционера на точку, указанную пунктиром, и потяните распределитель на себя.



Если в отделении для кондиционера начинает скапливаться смесь воды и кондиционирующего средства, превышающая нормальный объем, сифон следует очистить.





Поднимите заднюю часть сифона, чтобы его вынуть, как показано на рисунке. После выполнения вышеупомянутых процедур чистки снова установите сифон на место и вдвиньте его переднюю часть вниз так, чтобы защелкнулся стопорный язычок.

5.2. Чистка дверцы загрузочного люка и барабана

Для моделей с программой очистки барабана см. Эксплуатация машины — Программы
Для моделей без очистки барабана выполните следующие действия, чтобы очистить барабан. Выберите дополнительную функцию


Добавить воды или Дополнительное полоскание. Используйте программу Хлопок без предварительной стирки. Установите температуру на уровень, рекомендованный в инструкции к средству для очистки барабана, которое могут предоставлять официальные сервисные центры. Запустите эту программу без загрузки белья в машину. Перед запуском программы засыпьте 1 пакетик специального средства для очистки барабана (если специальное средство недоступно, засыпьте не более 100 г порошка для удаления накипи) в отделение распределителя моющих средств, предназначенное для основной стирки (отделение номер «2»). Если средство для удаления накипи выпускается в виде таблеток, положите только одну таблетку в отделение для основной стирки номер «2». По завершении программы вытрите уплотнительную манжету изнутри чистой тканью.

	Очистку барабана следует производить каждые 2 месяца.
	Используйте только те средства от накипи, которые предназначены для стиральных машин.

После каждой стирки проверяйте барабан на наличие посторонних предметов.



Если показанные на рисунке отверстия заблокированы, очистите их с помощью зубочистки.

 Наличие в барабане посторонних металлических предметов приведет к образованию пятен ржавчины. Для очистки поверхности барабана используйте средства для чистки нержавеющей стали. Ни в коем случае не используйте металлические мочалки.

 **ПРЕДУПРЕЖДЕНИЕ:** Ни в коем случае не используйте жесткую губку или абразивный материал. Это может повредить окрашенные и пластмассовые детали.

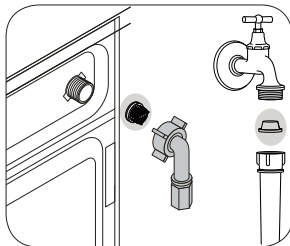
5.3. Чистка корпуса и панели управления

Вымойте корпус машины мыльным раствором или мягким моющим средством и вытрите досуха мягкой тканью.

Для чистки панели управления пользуйтесь только мягкой влажной тканью.

5.4. Очистка фильтров впускных патрубков

Фильтры находятся на концах впускных патрубков для воды на задней стенке машины, а также на концах заливных шлангов в местах подсоединения к водопроводным кранам. Эти фильтры предотвращают попадание в стиральную машину посторонних веществ и грязи из водопровода. По мере загрязнения фильтры следует очищать.



1. Закройте краны.
2. Снимите гайки на заливных шлангах для доступа к фильтрам во впускных патрубках. Очистите их подходящей щеточкой. Если фильтры сильно загрязнены, их можно вытащить плоскогубцами и почистить.
3. Извлеките фильтры из прямых концов заливных шлангов вместе с прокладками и тщательно промойте под струей воды.
4. Аккуратно установите прокладки и фильтры на место и затяните гайки шлангов вручную.

5.5. Слив оставшейся воды и очистка фильтра насоса

Стиральная машина оснащена системой фильтров, которая предотвращает попадание в крыльчатку насоса твердых предметов (пуговиц, монет, волокон ткани и т.п.) во время слива воды. Это обеспечивает беспрепятственный слив воды и позволяет продлить срок службы насоса. Если слив не выполняется нормально, значит, фильтр насоса засорен. Фильтр следует очищать по мере загрязнения, но не реже одного раза в 3 месяца. Перед очисткой фильтра насоса необходимо слить воду.

Кроме того, необходимо полностью сливать воду из машины перед транспортировкой (например, при переезде в другую квартиру) или в случае опасности замерзания воды.



ПРЕДУПРЕЖДЕНИЕ:Наличие посторонних предметов в фильтре насоса может привести к повреждению машины или к сильному шуму во время работы.

Чтобы слить воду и очистить загрязненный фильтр, выполните следующее:

1. Отключите машину от электрической сети (выньте вилку из розетки).



ПРЕДУПРЕЖДЕНИЕ:Температура воды в машине может достигать 90 °С. Во избежание ожогов дождитесь, пока вода в машине остынет.

2. Откройте крышку фильтра.



3. Некоторые модели оснащены шлангом аварийного слива воды. Чтобы слить воду из машины, выполните описанные ниже действия.

Слив воды в моделях, не оснащенных шлангом аварийного слива:



- a. Поставьте перед фильтром вместительную емкость для слива воды.
 - b. Понемногу поворачивайте фильтр насоса против часовой стрелки, пока не начнет выливаться вода. Слейте воду в установленную перед фильтром емкость. Всегда держите под рукой тряпку для сбора пролитой воды.
 - c. Когда вода перестанет вытекать, полностью выверните фильтр и выньте его из машины.
4. Очистите внутреннюю часть фильтра и пространство вокруг крыльчатки насоса от мусора и волокон.
 5. Вставьте фильтр на место.
 6. Чтобы закрыть крышку фильтра, состоящую из двух частей, прижмите выступ на крышке. Чтобы закрыть цельную крышку фильтра, сначала вставьте на место выступы снизу крышки и затем прижмите верхнюю часть крышки.

6 Технические спецификации

Наименование модели	MARSELLA L 1025 VI
Номинальная загрузка сухого белья (кг)	10.5
Максимальная скорость отжима (об/мин.)	1200
Высота (см)	84
Ширина (см)	60
Глубина (см)	53
Вес нетто (± 4 кг)	63
Электропитание (В/Гц)	220-240V~ / 50Hz
Расход воды (л/цикл)	60
Расход воды (л/год)	13300
Класс отжима	B
Расход электроэнергии (кВт•ч/цикл)	1,259
Расход электроэнергии (кВт•ч/год)	281
Уровень шума при стирке (дБ)	58
Уровень шума при отжиме (дБ)	74

7 Устранение неисправностей

Программа не запускается после закрытия двери.

- Не была нажата кнопка «Пуск»/«Пауза»/«Отмена». >>> Нажмите кнопку «Пуск»/«Пауза»/«Отмена».

Невозможно запустить или выбрать программу.

- Стиральная машина переключилась в режим самозащиты из-за нарушения подачи воды или электроэнергии (например, падение напряжения в сети, давления воды и т.п.). >>> **Чтобы отменить программу, поверните ручку выбора программы в положение, соответствующее другой программе. Выбранная ранее программа будет отменена.** (см. раздел «Отмена программы»).

В машине есть вода.

- В стиральной машине может оставаться немного воды, использовавшейся в процессе контроля качества на предприятии-изготовителе. >>> **Это не является неисправностью и не представляет опасности для машины.**

Машина сильно вибрирует или шумит.

- Машина стоит неустойчиво. >>> **Отрегулируйте ножки, чтобы выровнять машину.**
- В фильтр насоса попал посторонний предмет. >>> **Очистите фильтр насоса.**
- Не сняты транспортировочные предохранительные болты. >>> **Удалите транспортировочные предохранительные болты.**
- Загружено слишком мало белья. >>> **Загрузите в машину больше белья.**
- Загружено слишком много белья. >>> **Выньте из машины часть белья или распределите его равномерно вручную.**
- Машина наклонена, поскольку под ножку попал посторонний предмет. >>> **Уберите посторонний предмет, чтобы выровнять машину.**

Машина остановилась вскоре после запуска программы.

- **Стиральная машина может временно остановиться из-за падения напряжения в сети. >>> Она возобновит работу после восстановления нормального напряжения.**

Не производится обратный отсчет времени, оставшегося до окончания программы (в моделях с дисплеем).

- Таймер может остановиться на этапе набора воды. >>> **Индикатор таймера не показывает обратный отсчет, пока машина не наберет необходимое количество воды. Машина ожидает, пока не наберется достаточное количество воды, чтобы избежать некачественной стирки из-за недостатка воды. После этого таймер возобновит обратный отсчет.**
- Таймер может остановиться на этапе нагревания воды. >>> **Индикатор таймера не показывает обратный отсчет, пока вода в машине не нагреется до нужной температуры.**
- Таймер может остановиться на этапе отжима. >>> **Возможно, сработала система автоматического контроля балансировки из-за неравномерного распределения белья внутри барабана.**
- Если белье в барабане распределено неравномерно, машина не переключается на отжим во избежание повреждения самой машины и окружающих предметов. Белье следует перераспределить и снова запустить отжим.

Из распределителя моющих средств выходит пена.

- Слишком много моющего средства. >>> **Размешайте 1 столовую ложку кондиционера в 0,5 литра воды и залейте в отделение основной стирки распределителя моющих средств.**
- Используйте моющие средства, соответствующие программам стирки, с учетом норм загрузки белья (см. таблицу «Описание программ»). При использовании дополнительных средств, таких как пятновыводители, отбеливатели и т. п., количество моющего средства следует уменьшить.

После завершения программы белье остается мокрым

- Возможно, из-за избыточного количества моющего средства образовалась обильная пена, и включилась автоматическая система контроля пенообразования. >>> **Используйте рекомендованное количество моющего средства.**
- Если белье в барабане распределено неравномерно, машина не переключается на отжим во избежание повреждения самой машины и окружающих предметов. Белье следует перераспределить и снова запустить отжим.



ПРЕДУПРЕЖДЕНИЕ: Если с помощью этих рекомендаций устранить проблему не удастся, обратитесь в фирменный сервисный центр. Не пытайтесь отремонтировать неисправный прибор самостоятельно.